



АДМИНИСТРАЦИЯ ГОРОДА ПЕРМИ
ДЕПАРТАМЕНТ ЗЕМЕЛЬНЫХ ОТНОШЕНИЙ

РЕШЕНИЕ

о размещении объектов № 1990 от 24.10.2019

г. Пермь, ул. Сибирская, 15

Департамент земельных отношений администрации города Перми в соответствии с пунктом 3 статьи 39.36 Земельного кодекса Российской Федерации, Положением о порядке и условиях размещения объектов на землях или земельных участках, находящихся в государственной или муниципальной собственности, на территории Пермского края без предоставления земельных участков и установления сервитутов, утвержденным постановлением Правительства Пермского края от 22.07.2015 № 478-п

разрешает ООО «Иннор» (ИНН 5902232746, ОГРН 1135902001443, место нахождения: 614000, г. Пермь, ул. Монастырская, 61 оф.222)

размещение объекта: Линия связи для подключения частной жилой застройки по ул. Экскаваторная Индустриального района г. Перми

на землях: государственная собственность на которые не разграничена

на срок: бессрочно

местоположение: Пермский край, г. Пермь, Индустриальный район, ул. Экскаваторная, ул. Свизева, ул. Карьерная 1-я, ул. Ипподромная 2-я

способ размещения объекта: наземный

Территория, согласно схеме, расположена в зонах с особыми условиями использования территорий: охранные зоны линий и сооружений связи и линий и сооружений радиотелефонии, охранные зоны газораспределительных сетей, охранные зоны объектов электросетевого хозяйства, охранные зоны коммунальных тепловых сетей, приаэродромная территория аэродрома аэропорта Большое Савино.

ООО «Иннор»:

1. Соблюдать правила охранных зон кабельной линии связи, установленные постановлением Правительства Российской Федерации от 09.06.1995 № 578 «Об утверждении Правил охраны линий и сооружений связи Российской Федерации»;

2. Соблюдать правила охранных зон газораспределительных сетей, установленные постановлением Правительства Российской Федерации от 20.11.2000 № 878 «Об утверждении правил охраны газораспределительных сетей»;

3. Соблюдать порядок использования земельных участков, установленный постановлением Правительства Российской Федерации от 24.02.2009 № 160 «О порядке установления охранных зон объектов электросетевого хозяйства и особых условий использования земельных участков, расположенных в границах таких зон»;

4. Соблюдать правила охраны коммунальных тепловых сетей, утвержденные Приказом Министерства архитектуры, строительства и жилищно-коммунального хозяйства Российской Федерации от 17.08.1992 № 197 «О типовых правилах охраны коммунальных тепловых сетей»;

5. Соблюдать правила охраны зон воздушного пространства, утвержденные постановлением Правительства Российской Федерации от 11.03.2010 № 138 «Об утверждении правил использования воздушного пространства Российской Федерации»;

6. В соответствии с пунктом 7(2) Положения о порядке и условиях размещения объектов на землях или земельных участках, находящихся в государственной или муниципальной собственности, на территории Пермского края без предоставления земельных участков и установления сервитутов, утвержденного постановлением Правительства Пермского края от 22.07.2015 № 478-п, предоставить в департамент земельных отношений в течение 1 месяца с момента размещения объектов материалы контрольной геодезической съемки размещенных объектов на бумажном и электронном носителях на безвозмездной основе.

В соответствии со статьей 20¹ Закона Пермского края от 14.09.2011 № 805-ПК «О градостроительной деятельности в Пермском крае» ООО «Иннор»: 1. Не позднее, чем за 10 рабочих дней до начала строительства и реконструкции безвозмездно передать в департамент градостроительства и архитектуры администрации города Перми один экземпляр копий разделов проектной документации, предусмотренных пунктом 1 части 12 статьи 48 Градостроительного кодекса Российской Федерации.

2. В течение 10 рабочих дней после окончания работ по строительству, реконструкции безвозмездно передать в департамент градостроительства и архитектуры администрации города Перми схему, отображающую расположение объекта и сетей инженерно-технического обеспечения, подписанную ООО «Иннор», с приложением текстового и графического описания местоположения границ охранной и санитарно-защитной зоны, перечень координат характерных точек границ такой зоны.

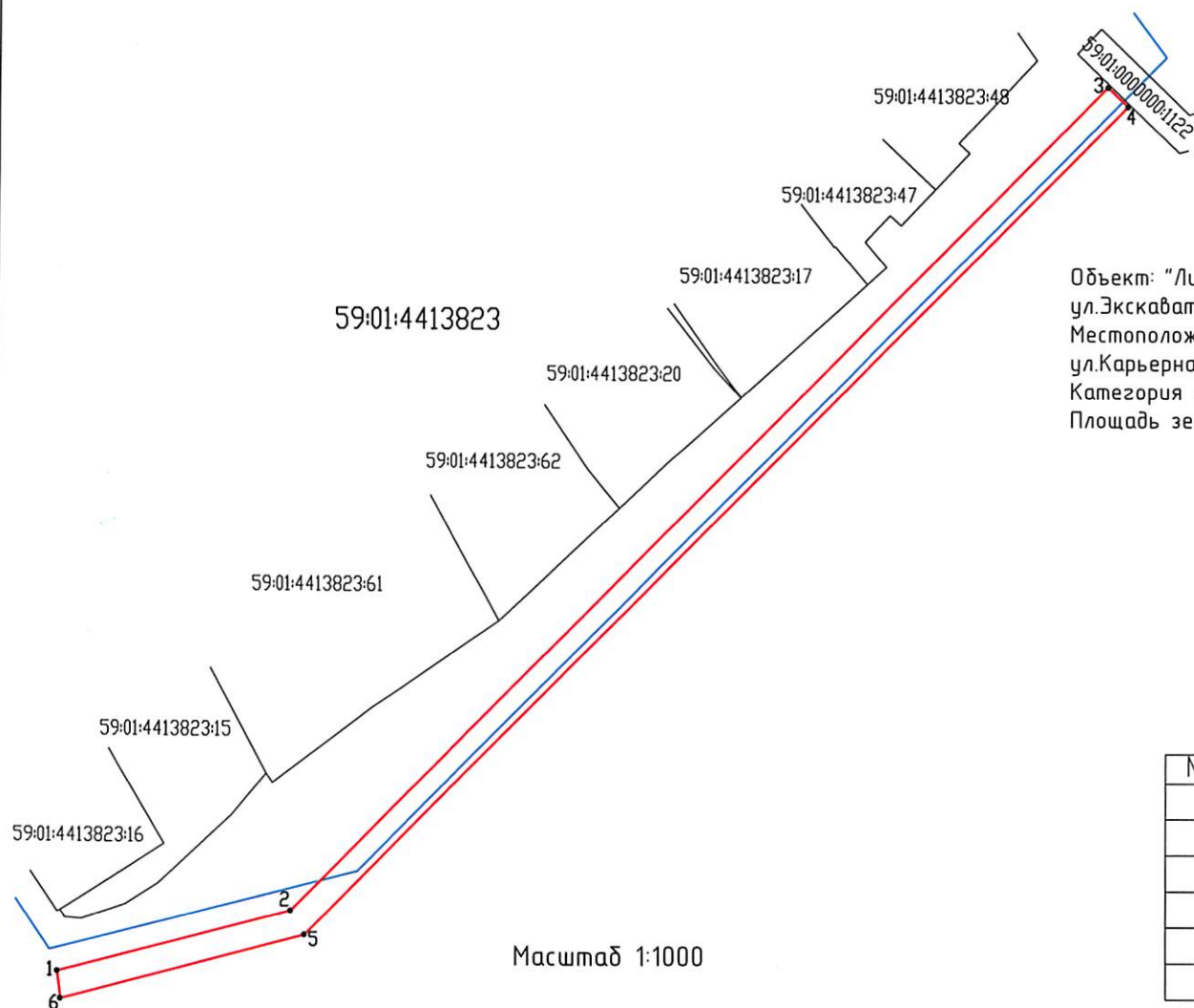
Приложение: схема предполагаемых к использованию земель или части земельного участка (на 4 л. в 1 экз.).

Начальник отдела предоставления земельных участков по работе с юридическими лицами



Н.М. Санникова

Схема предполагаемых к использованию земель или части земельного участка



Объект: "Линия связи для подключения частной жилой застройки по ул.Экскаваторная Индустриального района г.Перми".
 Местоположение: г.Пермь, Индустриальный район, ул.Экскаваторная, ул.Связьева, ул.Карьерная 1-я, ул.Ипподромная 2-я.
 Категория земель: земли населённых пунктов.
 Площадь земель: 2145,36 кв.м.

Описание границ смежных землепользователей:
 от 1 точки до 6 точки - муниципальные земли
 от 6 точки до 1 точки - муниципальные земли

Каталог координат. Система координат МСК-59

№ точки границы	X	Y
1	512332.0000	2226355.0000
2	512341.0000	2226388.9000
3	512461.2500	2226506.8000
4	512458.4500	2226509.7000
5	512337.5000	2226390.9000
6	512328.0000	2226355.5000

Условные обозначения:

59:01:4211230

- номер кадастрового квартала

—

- граница кадастрового квартала

—

- граница существующего земельного участка

59:01:4211230:22

- кадастровый номер земельного участка

—

- граница земель, предполагаемых к использованию

2 ●

- характерная точка границы, сведения о которой позволяют однозначно определить её положение на местности

Лист 1



ВЕРНО

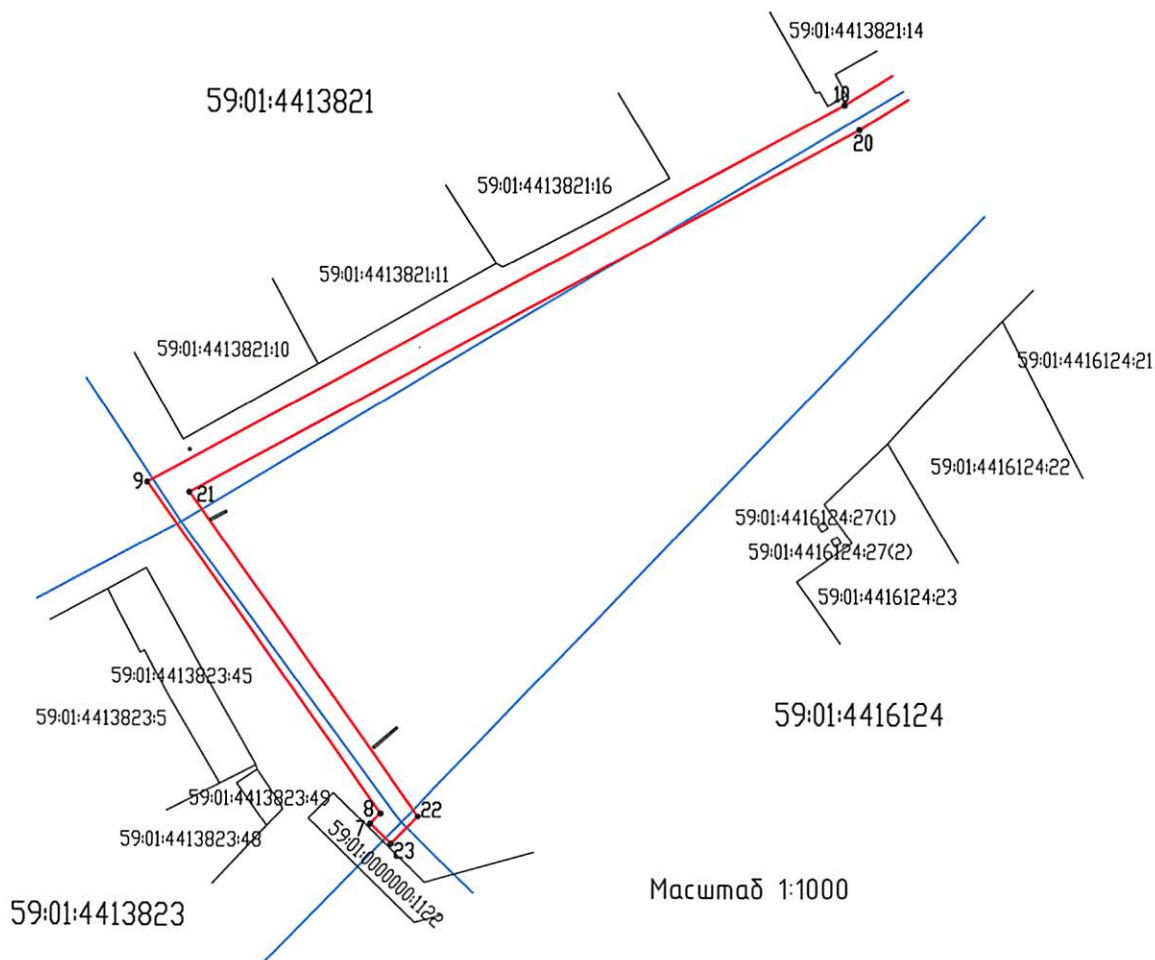
Заявитель

(подпись, расшифровка подписи)

М.П.

(для юридических лиц
и индивидуальных предпринимателей)

Схема предполагаемых к использованию земель или части земельного участка



Описание границ смежных землепользователей:
от 7 точки до 10 точки - муниципальные земли
от 20 точки до 23 точки - муниципальные земли
от 23 точки до 7 точки - муниципальные земли

Каталог координат. Система координат МСК-59

№ точки границы	X	Y
7	512465.4500	2226510.9500
8	512466.9000	2226512.4000
9	512512.7500	2226479.5500
10	512565.4000	2226576.1000
20	512561.9500	2226578.1500
21	512511.4000	2226485.4500
22	512466.5000	2226517.6000
23	512462.6500	2226513.8500

Масштаб 1:1000

Условные обозначения:

59:01:4211229

- номер кадастрового квартала

- граница кадастрового квартала

- граница существующего земельного участка

59:01:4211229:19

- кадастровый номер земельного участка

- граница земель, предполагаемых к использованию

2

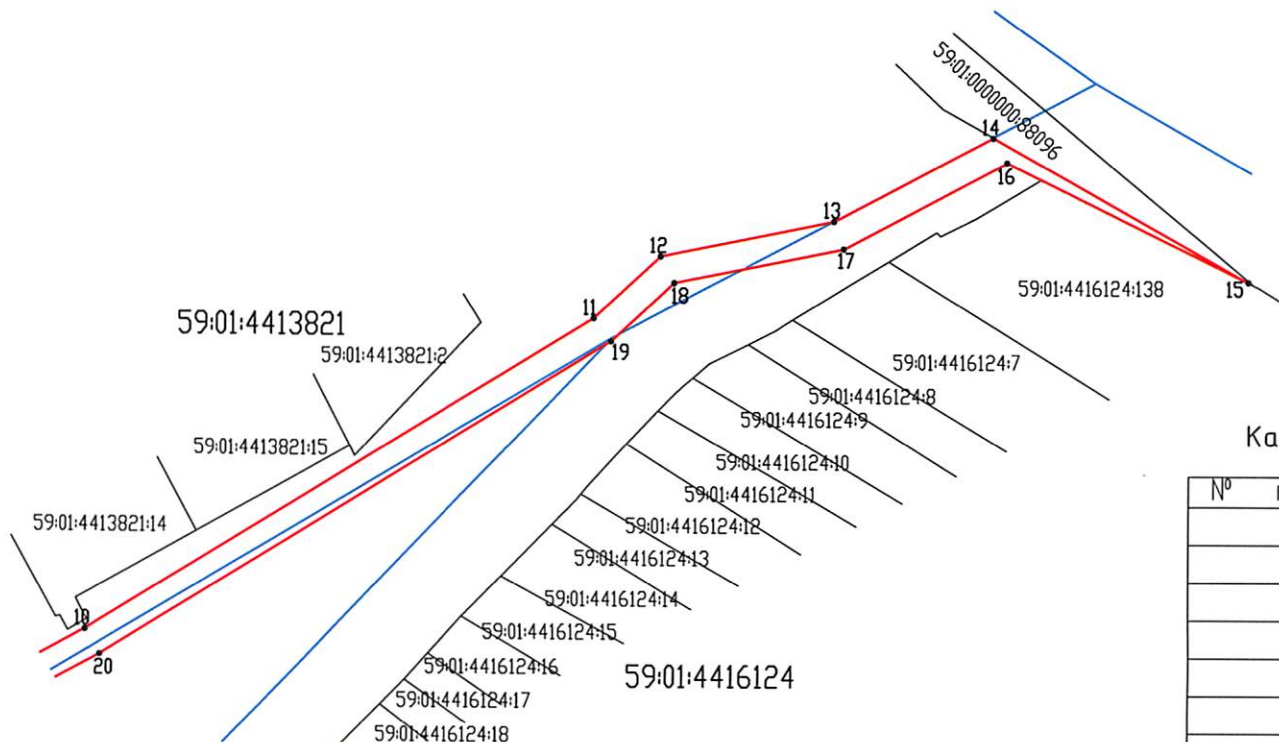
- характерная точка границы, сведения о которой позволяют однозначно определить её положение на местности

Лист 2



Схема предполагаемых к использованию земель или части земельного участка

Описание границ смежных землепользователей:
от 10 точки до 20 точки – муниципальные земли



Каталог координат. Система координат МСК-59

№ точки границы	X	Y
10	512565.4000	2226576.1000
11	512609.0500	2226646.6000
12	512617.7000	2226655.8500
13	512622.6000	2226679.7500
14	512634.3000	2226701.7500
15	512614.4000	2226737.1500
16	512630.8700	2226703.7000
17	512618.8000	2226681.1500
18	512614.0000	2226657.7500
19	512605.8500	2226649.0500
20	512561.9500	2226578.1500

Масштаб 1:1000

Условные обозначения:

59:01:4211229

- номер кадастрового квартала

—

- граница кадастрового квартала

—

- граница существующего земельного участка

59:01:4211229:19

- кадастровый номер земельного участка

—

- граница земель, предполагаемых к использованию

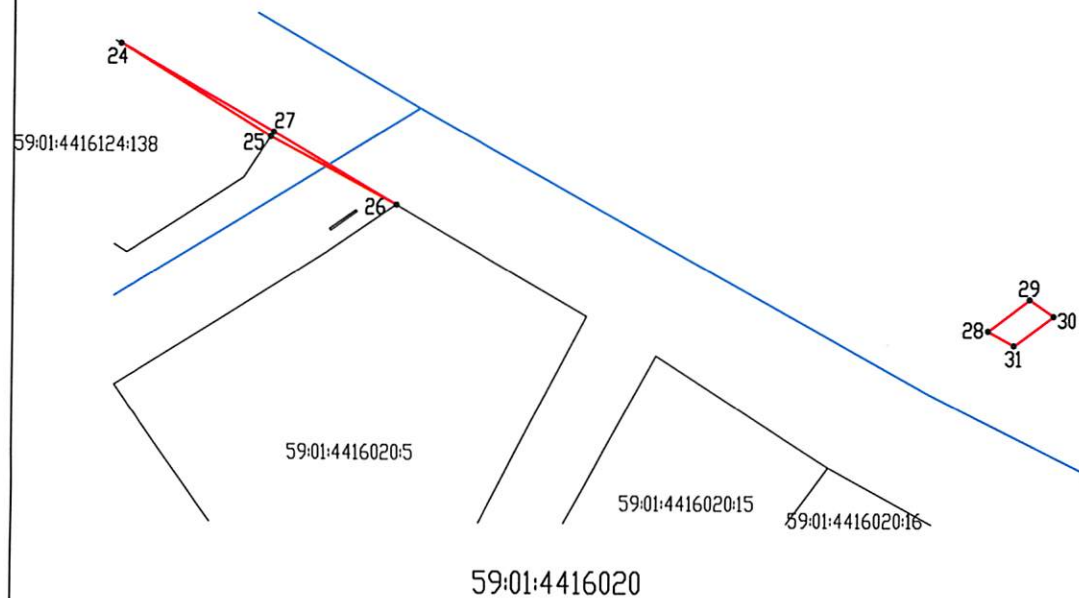
2

- характерная точка границы, сведения о которой позволяют однозначно определить её положение на местности

Лист 3



Схема предполагаемых к использованию земель или части земельного участка



Описание границ смежных землепользователей:

от 24 точки до 25 точки - з/у №59:01:4416020:20

от 25 точки до 27 точки - муниципальные земли

от 27 точки до 24 точки - муниципальные земли

от 28 точки до 31 точки - з/у №59:01:4416020:15

от 31 точки до 28 точки - муниципальные земли

Каталог координат. Система координат МСК-59

№ точки границы	X	Y
24	512613.6200	2226738.5900
25	512600.8600	2226759.5100
26	512591.5000	2226777.1400
27	512601.5000	2226759.9500
28	512574.3000	2226859.2000
29	512578.7000	2226864.9500
30	512576.4000	2226868.2500
31	512572.3000	2226862.8000

Масштаб 1:1000

Условные обозначения:

59:01:4211229

- номер кадастрового квартала

—

- граница кадастрового квартала

—

- граница существующего земельного участка

59:01:4211229:19

- кадастровый номер земельного участка

—

- граница земель, предполагаемых к использованию

2

- характерная точка границы, сведения о которой позволяют однозначно определить её положение на местности

Лист 4

